



# P R E F E I T U R A D E G U A R U L H O S

CONCURSO PÚBLICO

## 1. PROVA OBJETIVA

ATENDENTE SUS

### INSTRUÇÕES

- ♦ VOCÊ RECEBEU SUA FOLHA DE RESPOSTAS E ESTE CADERNO CONTENDO 44 QUESTÕES OBJETIVAS.
- ♦ PREENCHA COM SEU NOME E NÚMERO DE INSCRIÇÃO OS ESPAÇOS RESERVADOS NA CAPA DESTE CADERNO.
- ♦ LEIA CUIDADOSAMENTE AS QUESTÕES E ESCOLHA A RESPOSTA QUE VOCÊ CONSIDERA CORRETA.
- ♦ RESPONDA A TODAS AS QUESTÕES.
- ♦ MARQUE, NA FOLHA INTERMEDIÁRIA DE RESPOSTAS, A LETRA CORRESPONDENTE À ALTERNATIVA QUE VOCÊ ESCOLHEU.
- ♦ TRANSCREVA PARA A FOLHA DE RESPOSTAS, COM CANETA DE TINTA AZUL OU PRETA, TODAS AS RESPOSTAS ANOTADAS NA FOLHA INTERMEDIÁRIA DE RESPOSTAS.
- ♦ A DURAÇÃO DA PROVA É DE 3 HORAS.
- ♦ A SAÍDA DO CANDIDATO DO PRÉDIO SERÁ PERMITIDA APÓS TRANSCORRIDA A METADE DO TEMPO DE DURAÇÃO DA PROVA OBJETIVA.
- ♦ AO SAIR, VOCÊ ENTREGARÁ AO FISCAL A FOLHA DE RESPOSTAS E ESTE CADERNO, PODENDO DESTACAR ESTA CAPA PARA FUTURA CONFERÊNCIA COM O GABARITO A SER DIVULGADO.

AGUARDE A ORDEM DO FISCAL PARA ABRIR ESTE CADERNO DE QUESTÕES.

Nome do candidato \_\_\_\_\_

Número de inscrição \_\_\_\_\_



# PREFEITURA DE GUARULHOS

CONCURSO PÚBLICO

## 1. PROVA OBJETIVA

ATENDENTE SUS

### FOLHA INTERMEDIÁRIA DE RESPOSTAS

QUESTÃO	RESPOSTA
01	A B C D E
02	A B C D E
03	A B C D E
04	A B C D E
05	A B C D E

06	A B C D E
07	A B C D E
08	A B C D E
09	A B C D E
10	A B C D E

11	A B C D E
12	A B C D E
13	A B C D E
14	A B C D E
15	A B C D E

16	A B C D E
17	A B C D E
18	A B C D E
19	A B C D E
20	A B C D E

QUESTÃO	RESPOSTA
21	A B C D E
22	A B C D E
23	A B C D E
24	A B C D E
25	A B C D E

26	A B C D E
27	A B C D E
28	A B C D E
29	A B C D E
30	A B C D E

31	A B C D E
32	A B C D E
33	A B C D E
34	A B C D E
35	A B C D E

36	A B C D E
37	A B C D E
38	A B C D E
39	A B C D E
40	A B C D E

QUESTÃO	RESPOSTA
41	A B C D E
42	A B C D E
43	A B C D E
44	A B C D E

As questões de números 01 a 03 baseiam-se na charge.



(www.acharge.com.br)

01. De acordo com a norma culta, na fala do profissional, a lacuna deve ser preenchida com

- (A) foram escovado fazem mais de 5 dias
- (B) foi escovado tem mais de 5 dias
- (C) foram escovado a mais de 5 dias
- (D) foi escovados fazem mais de 5 dias
- (E) foram escovados há mais de 5 dias

02. A fala da mãe deixa claro que seu filho  
I. seguiu as prescrições do profissional;  
II. escovava os dentes diariamente;  
III. não se alimentava diariamente.

Está correto o que se afirma em

- (A) I, apenas.
- (B) II, apenas.
- (C) I e II, apenas.
- (D) I e III, apenas.
- (E) I, II e III.

03. No contexto, a recomendação do dentista, expressa na fala da mãe, poderia assumir a seguinte redação, em norma culta:

- (A) Sempre escove-os após as refeições.
- (B) Escove-os sempre após as refeições.
- (C) Os escove sempre após as refeições.
- (D) Escove-lhes sempre após as refeições.
- (E) Sempre lhes escove após as refeições.

As questões de números 04 a 07 baseiam-se no texto.

PACIENTES PARTICULARES E DO SUS  
TERÃO FILA ÚNICA, DIZ GOVERNO

O governador de São Paulo assegurou, ontem, que as unidades administradas por organizações sociais, como os hospitais gerais do Grajaú e do Itaim Paulista, não darão prioridade a quem puder pagar pelos serviços. A ordem de atendimento será determinada pela urgência do caso.

De acordo com o governo, a definição sobre o pagamento será dada após a alta médica. O projeto que dá a possibilidade de o Estado atender planos de saúde em hospitais do SUS e ser ressarcido pelos convênios foi aprovado anteontem pela Assembleia. O texto estipula uma cota de 25% de atendimento aos particulares.

O governo tem agora 90 dias para regulamentar a nova lei. O período será usado para definir regras como: quais planos serão aceitos, quais hospitais cobrarão de pacientes conveniados e como ficarão as filas para exames e cirurgias.

O dinheiro arrecadado pelas Organizações Sociais de Saúde com pacientes que possuem planos será abatido do repasse feito a elas pelos cofres públicos.

No Estado, 40% da população têm convênio e, segundo o governo, essa parcela é responsável por até 30% dos pacientes já atendidos na rede pública.

(Agora, 04.09.2009. Adaptado)

04. De acordo com o texto, o governo estadual de São Paulo estabelece que

- (A) os hospitais gerais restringirão o atendimento aos pacientes do SUS.
- (B) os pacientes particulares serão impedidos de ser atendidos nos hospitais gerais.
- (C) a urgência do caso é que determinará a prioridade de atendimento nos hospitais gerais.
- (D) os pacientes particulares terão prioridade de atendimento no SUS.
- (E) o atendimento será em mesma proporção a pacientes particulares e aos do SUS, salvo nas urgências.

05. Até a sanção da lei, o atendimento nos hospitais do SUS

- (A) não previa o ressarcimento ao Estado, no caso dos pacientes com convênio.
- (B) era maior para os pacientes com convênios do que para aqueles que não os tinham.
- (C) era terminantemente vetado às pessoas que podiam pagar pelos serviços.
- (D) incluía 40% dos pacientes de convênios para exames e cirurgias.
- (E) era limitado a 30% para as pessoas que pagavam por um convênio.

06. Observe a frase e assinale a alternativa em que os termos completam, correta e respectivamente, as lacunas.

A partir da nova lei, quem \_\_\_\_\_ convênio e \_\_\_\_\_ se consultar num hospital do SUS, poderá fazê-lo.

- (A) têm ... querer
- (B) tem ... quizer
- (C) tiver ... quiser
- (D) teem ... quer
- (E) tivesse ... quizesse

07. Assinale a alternativa em que a preposição destacada está corretamente empregada, conforme o sentido do texto.

- (A) 25% de atendimento de particulares poderão ficar **com** a responsabilidade dos hospitais do SUS.
- (B) 25% de atendimento de particulares poderão ficar **sob** a responsabilidade dos hospitais do SUS.
- (C) 25% de atendimento de particulares poderão ficar **da** responsabilidade dos hospitais do SUS.
- (D) 25% de atendimento de particulares poderão ficar **sobre** a responsabilidade dos hospitais do SUS.
- (E) 25% de atendimento de particulares poderão ficar **à** responsabilidade dos hospitais do SUS.

08. Assinale a alternativa em que todas as palavras estão corretas quanto ao uso ou não do acento gráfico.

- (A) Como não estava bem, foi ao hospital, onde um médico o atendeu e lhe prescreveu um antibiótico. O profissional pôs sua rubrica no prontuário do paciente, que foi levado para a Enfermagem para ser medicado.
- (B) Como não estava bem, foi ao hospital, onde um médico o atendeu e lhe prescreveu um antibiotico. O profissional pôs sua rúbrica no prontuário do paciente, que foi levado para a Enfermagem para ser medicado.
- (C) Como não estava bem, foi ao hospital, onde um médico o atendeu e lhe prescreveu um antibiótico. O profissional pos sua rubrica no prontuario do paciente, que foi levado para a Enfermagem para ser medicado.
- (D) Como não estava bem, foi ao hospital, onde um médico o atendeu e lhe prescreveu um antibiotico. O profissional pos sua rúbrica no prontuário do paciente, que foi levado para a Enfermagem para ser medicado.
- (E) Como não estava bem, foi ao hospital, onde um médico o atendeu e lhe prescreveu um antibiótico. O profissional pôs sua rubrica no prontuario do paciente, que foi levado para a Enfermagem para ser medicado.

09. Leia a charge.



(www.acharge.com.br)

A expressão *de alho* está empregada com o mesmo valor gramatical da charge em:

- (A) Ele não gostava *de alho* na sua comida do almoço.
- (B) Ele falava *do alho* plantado com muito entusiasmo.
- (C) Evitava comer *do alho* que ficava sujo sobre a mesa.
- (D) A plantação *de alho* estava ameaçada pelas chuvas intensas.
- (E) *Do alho* plantado não cuidava nem que lhe pedissem de joelho.

10. Assinale a alternativa em que a frase atende à norma culta da língua portuguesa.

- (A) As pessoas, em geral, concordam de que a Gripe A trouxe mudanças significativas no que se referem à questões de higiene pessoal.
- (B) A pandemia representada pela Gripe A mostra que tem pessoas que frequentemente se descuida dos requisitos mínimos com a higiene pessoal.
- (C) Situações de risco põe as pessoas à questionarem sua rotina, como foi o caso do que ocorreu com a pandemia da Gripe A.
- (D) Provavelmente, após o surto vivido com a pandemia da Gripe A, devem haver menas pessoas descuidadas com a higiene.
- (E) Quando se viu que era iminente a pandemia da Gripe A, mobilizou-se a sociedade para que se intensificassem os cuidados com a higiene pessoal.

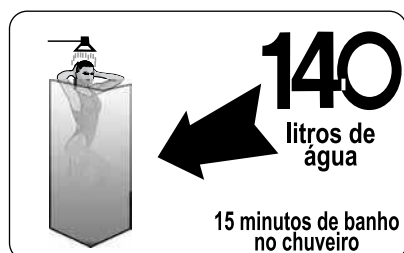
11. Um lote de medicamentos foi distribuído em três postos de atendimento do SUS de uma certa cidade, conforme mostra a tabela.

POSTOS DE ATENDIMENTO	QUANTIDADE (EM UNIDADES)
A	1/4 do total
B	1/5 do total
C	1 650

De acordo com a tabela, é correto afirmar que

- (A) o posto A recebeu 600 unidades.  
 (B) o posto B recebeu 700 unidades.  
 (C) o posto C recebeu 300 unidades a mais que A e B juntos.  
 (D) os postos A e B, juntos, receberam 1 300 unidades.  
 (E) o lote distribuído tinha um total de 3 200 unidades.
12. Na compra de um terreno retangular, cuja medida do lado maior é igual ao triplo da medida do lado menor, e que tem 80 metros de perímetro, cada m<sup>2</sup> custou R\$ 200,00. Esse terreno foi comprado por
- (A) R\$ 48.000,00.  
 (B) R\$ 60.000,00.  
 (C) R\$ 68.000,00.  
 (D) R\$ 70.000,00.  
 (E) R\$ 75.000,00.
13. Em uma obra havia canos de PVC em quantidade suficiente para fazer 30 ligações hidráulicas iguais, sem sombras, utilizando-se 80 cm de cano em cada uma. Por questões técnicas, o encanador precisou usar 1 m de cano em cada ligação e, por insuficiência de material, ficou impossibilitado de fazer
- (A) 10 ligações.  
 (B) 9 ligações.  
 (C) 8 ligações.  
 (D) 6 ligações.  
 (E) 5 ligações.

14. Observe a ilustração, que mostra o consumo de água em um determinado chuveiro. Para mensurar o desperdício, considere que a duração do banho nesse chuveiro seja reduzida em 6 minutos, e que a quantidade de água economizada com essa redução seja totalmente colocada em latas vazias de refrigerante, com capacidade de 350 mL cada. Desse modo, a água economizada em um banho será suficiente para preencher exatamente



- (A) 180 latas.  
 (B) 160 latas.  
 (C) 150 latas.  
 (D) 140 latas.  
 (E) 120 latas.

(Sabesp, Veja)

15. Um consumidor comprou uma televisão, pagando 25% do preço de entrada no ato da compra, e o restante em uma única parcela 60 dias após a data da compra, acrescida de juros, calculados à taxa de juro simples de 2,5% ao mês. Se o valor da parcela foi R\$ 2.205,00, então o valor da entrada foi de
- (A) R\$ 700,00.
  - (B) R\$ 800,00.
  - (C) R\$ 840,00.
  - (D) R\$ 900,00.
  - (E) R\$ 940,00.

16. *Metrô de São Paulo vai aumentar a velocidade de subida de escadas rolantes. Estações terão novos equipamentos, com velocidade de 0,75 m/s, que é a máxima aceita por norma técnica.*

*(Folha de S.Paulo, 20.09.2009)*

Com essa velocidade, uma pessoa parada sobre um degrau da escada desloca-se 0,75 m a cada segundo. Dessa maneira, o tempo que uma pessoa parada sobre um degrau levará para percorrer os 15 metros de uma escada rolante, que esteja operando na velocidade de 0,75 m/s, é

- (A) 30 s.
  - (B) 28 s.
  - (C) 25 s.
  - (D) 20 s.
  - (E) 15 s.
17. Um muro deverá ter 60% de sua área total pintada, sendo que 20% da área pintada deverá receber tinta de cor azul, e o restante deverá ser pintado de branco. Sabendo-se que serão pintados 72 m<sup>2</sup> na cor branca, pode-se concluir que a área total desse muro é de
- (A) 80 m<sup>2</sup>.
  - (B) 90 m<sup>2</sup>.
  - (C) 100 m<sup>2</sup>.
  - (D) 130 m<sup>2</sup>.
  - (E) 150 m<sup>2</sup>.

## CONHECIMENTOS BÁSICOS DE INFORMÁTICA

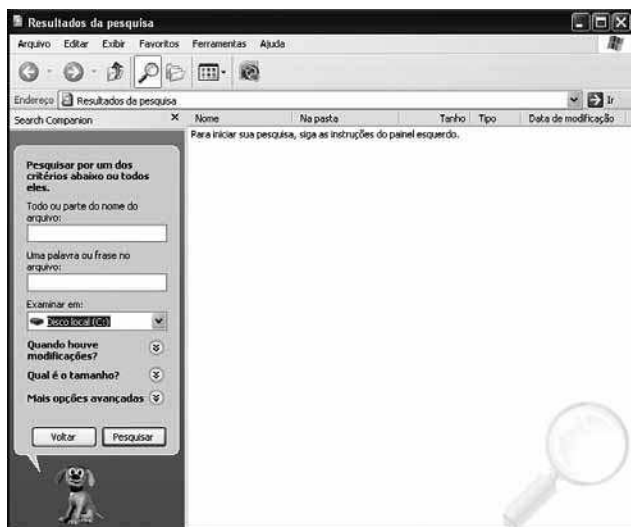
18. No sistema operacional Windows XP, em sua configuração padrão, é possível inserir um texto 3D que é apresentado automaticamente quando o computador permanece ocioso após um tempo especificado. Na janela Propriedades de Vídeo, ativada por meio da opção Vídeo do Painel de Controle, seleciona-se a guia

- (A) Temas.
- (B) Área de trabalho.
- (C) Proteção de tela.
- (D) Aparência.
- (E) Configurações.

19. Analisando a informação C:\Documents and Settings\All Users\Documents\Minhas músicas, da linha de Endereço da janela do Windows Explorer do sistema operacional Windows XP, em sua configuração padrão, pode-se concluir que

- (A) a pasta principal é Documentos.
- (B) não há hierarquia sobre as pastas.
- (C) a organização das pastas não utiliza a estrutura de árvore.
- (D) a barra invertida \ é usada para separar subpastas e compor o caminho.
- (E) o caminho da informação não corresponde à posição do item dentro da estrutura de pastas.

20. Observe a figura.



Utilizando o Windows Explorer do sistema operacional Windows XP, em sua configuração padrão, para realizar uma pesquisa no Disco local (C:), de todos os arquivos, cujo nome termine com a letra T e tenha a extensão .HTML, assinale a alternativa que indica como deverá ser preenchido o campo *Todo ou parte do nome do arquivo*:

- (A) #T.HTML
- (B) \*T?.HTML
- (C) ?T.HTML
- (D) \$T.HTML
- (E) \*T.HTML

21. No ambiente do MS Word 2007, em sua configuração padrão, para acessar o conjunto de botões, apresentados na figura, deve-se clicar no menu



- (A) Inserir.
- (B) Início.
- (C) Revisão.
- (D) Referências.
- (E) Correspondências.

22. Um documento criado anteriormente no MS Word 2007, na sua configuração padrão, foi reaberto e alterado. Assinale a opção do Botão Office que permite gravar o documento com outro nome.

- (A) Salvar.
- (B) Novo.
- (C) Renomear.
- (D) Colar.
- (E) Salvar como.

23. Numa planilha preparada no ambiente do MS Excel 2007, em sua configuração padrão, na célula A1 foi digitado 1 e na célula A2, digitado 2. Para que seja dada sequência na numeração, partindo da célula A3 até a célula A50, é necessário selecionar

- (A) a célula A2 e fazer uso da alça de preenchimento até a célula A50.
- (B) a célula A1 e fazer uso da alça de preenchimento até a célula A50.
- (C) as células A1 e A2 e fazer uso da alça de preenchimento até a célula A50.
- (D) a célula A3, digitar a fórmula =A1+A2 e fazer uso da alça de preenchimento até a célula A50.
- (E) a célula A3, utilizar a função matemática Cont.Núm() e fazer uso da alça de preenchimento até a célula A50.

24. No ambiente do Internet Explorer 7, em sua configuração padrão, assinale a guia de Opções da Internet no menu Ferramentas, que permite configurar a página inicial do navegador.

- (A) Geral.
- (B) Segurança.
- (C) Conexões.
- (D) Conteúdo.
- (E) Privacidade.

## CONHECIMENTOS ESPECÍFICOS

25. O Sistema Nacional de Regulação (SISREG) foi criado para gerenciar

- (A) o complexo regulatório do SUS, da rede básica à internação hospitalar, visando à humanização dos serviços, maior controle dos fluxos e otimização na utilização dos recursos.
- (B) o complexo regulatório somente da atenção básica do SUS, visando um maior aproveitamento dos recursos humanos e materiais e consequentemente maior resolução.
- (C) cada unidade de saúde, para facilitar um desempenho adequado das tarefas administrativas do gerente e melhor aproveitamento dos recursos.
- (D) o complexo regulatório somente das internações, visando à humanização dos serviços, à melhoria do desempenho e ao barateamento dos serviços.
- (E) os recursos humanos, evitando o desperdício e o desvio de funções, além de dar subsídios aos gestores das esferas federal, estadual e municipal para o planejamento de novas contratações.

26. Um dos objetivos da regulação do SUS é

- (A) garantir a efetividade do atendimento nos serviços de urgência e emergência, propiciando reciclagem aos profissionais.
- (B) tornar os serviços de saúde de um município autônomos em relação à Programação Pactuada e Integrada.
- (C) tornar o planejamento de saúde mais flexível.
- (D) economizar recursos de alta complexidade.
- (E) organizar e garantir o acesso da população a ações e serviços em tempo oportuno, de forma ordenada e equânime.

27. Quando devidamente implementado, o cartão SUS

- (A) deverá dar um histórico de saúde de cada cidadão em relação aos procedimentos de alta complexidade.
- (B) permitirá identificar o usuário em todos os seus contatos com o SUS e acompanhar a sua evolução dentro do Sistema, com efeitos na atenção individual e no planejamento das ações de saúde.
- (C) poderá identificar cada usuário por meio do seu nome em todos os seus contatos com o SUS, mas não poderá identificar os profissionais de saúde que prestaram atendimento.
- (D) deverá ter como base de identificação as famílias e os profissionais de saúde que prestaram assistência exclusivamente na área da cirurgia e nos procedimentos de alta complexidade.
- (E) deverá ser apresentado obrigatoriamente antes de cada atendimento em qualquer unidade de saúde e poderá ser utilizado por todos os membros da família do titular, como condição para o atendimento.

28. O Boletim de Produção Ambulatorial

- (A) tem como principal objetivo contabilizar o número de vezes que o procedimento foi realizado em cada paciente por dia.
- (B) é preenchido para cada paciente atendido em uma unidade.
- (C) contém informações consolidadas por procedimento.
- (D) é um documento de registro anual de procedimentos ambulatoriais.
- (E) é preenchido por um grupo de 10 unidades de saúde.

29. A Política Nacional de Humanização

- (A) delega a produção de saúde para os usuários, diminuindo as atribuições dos gestores.
- (B) pressupõe que o SUS dê prioridade para os usuários que requerem procedimentos de baixa complexidade.
- (C) coloca a atenção especializada em plano secundário em relação à atenção primária.
- (D) é voltada para a inclusão de usuários, trabalhadores e gestores do SUS na produção de saúde.
- (E) pressupõe que os deveres e direitos dos funcionários e gestores sejam discutidos e definidos em cada unidade de saúde.

30. Ao se acolher um paciente em uma unidade de saúde é importante

- (A) identificar o que está correto e incorreto no conteúdo de sua fala.
- (B) tentar convencê-lo a assumir outras condutas a partir do seu modo de agir naquela situação.
- (C) observar atentamente e tentar compreender outras modalidades da linguagem, além da verbal.
- (D) discriminar o que é queixa física e o que é queixa emocional.
- (E) tentar avaliar objetivamente a doença que o paciente tem, sem outras considerações.

31. Em uma unidade de emergência, há uma fila de pacientes, quando a ambulância traz 4 pessoas gravemente acidentadas no trânsito. A equipe de saúde prioriza os recém-chegados.

Assinale a alternativa correta.

- (A) Esse procedimento só poderia ter sido tomado após concordância dos pacientes da fila.
- (B) A equipe de saúde só pode agir dessa forma se tiver número suficiente de profissionais para manter o atendimento e diminuir a fila.
- (C) A equipe de saúde deveria ter encaminhado os pacientes a uma unidade sem fila.
- (D) A equipe desconsiderou os direitos dos usuários que já estavam na fila.
- (E) Esse acolhimento ocorreu com base na classificação de risco e foi adequado.

32. Em um município da região metropolitana de São Paulo, uma gerente de unidade básica resolve dar prioridade a pacientes sem plano de saúde privado.
- Em relação ao caso, pode-se afirmar que
- (A) a decisão é correta.
  - (B) a decisão fere as diretrizes do SUS.
  - (C) a decisão só poderia ter sido tomada se aprovada pelo Conselho Estadual de Saúde.
  - (D) a decisão só poderia ter sido tomada se aprovada pelo Ministério da Saúde.
  - (E) o Secretário de Saúde deveria ter sido consultado.
33. Para representar os profissionais de saúde no Conselho Municipal de Saúde é preciso
- (A) ter nível de escolaridade superior.
  - (B) ter participado antes de um conselho de saúde de uma unidade de saúde.
  - (C) ser funcionário da Prefeitura há mais de 5 anos.
  - (D) ser escolhido em uma instância de decisão da categoria.
  - (E) ser indicado pelo Secretário Municipal de Saúde.
34. A Conferência de Saúde deve se reunir
- (A) a cada 2 anos para avaliar o desempenho da atenção básica de saúde e propor medidas que ampliem sua capacidade.
  - (B) a cada 4 anos para avaliar a situação de saúde e propor as diretrizes para a formulação da política de saúde.
  - (C) a cada 3 anos para avaliar a situação de saúde e propor leis que auxiliem o desempenho do SUS.
  - (D) a cada 5 anos para avaliar as organizações sociais e propor alterações de lei que aumentem sua autonomia.
  - (E) a cada 4 anos para avaliar o desempenho dos profissionais do SUS mediante indicadores de saúde.
35. Em um município detecta-se um surto de doença infecciosa transmitida por carrapatos. Orientações para a prevenção da doença e procedimentos de assistência são divulgados, assim como os de notificação são reforçados. O setor da Prefeitura responsável por essas normatizações e ações é
- (A) a da vigilância sanitária.
  - (B) o de zoonoses.
  - (C) a da vigilância epidemiológica.
  - (D) o de imunização.
  - (E) o de especialidades médicas.
36. *Motoboy*, sem registro em carteira profissional, sofre um acidente durante sua jornada de trabalho, e é levado a um serviço de emergência, onde é atendido prontamente. Tem o diagnóstico de fratura de antebraço direito. Após o primeiro atendimento, é orientado para procurar um ambulatório de ortopedia para acompanhamento, onde deverá ser reavaliado até ter condições de retornar ao trabalho novamente.
- Os procedimentos adotados obedecem aos aspectos da
- (A) descentralização e da transversalidade na assistência do SUS.
  - (B) descentralização e da intersetorialidade na assistência do SUS.
  - (C) intersetorialidade na assistência do SUS.
  - (D) transversalidade e da integralidade na assistência do SUS.
  - (E) universalidade e da integralidade na assistência do SUS.
37. Ajudante de pedreiro sofre um acidente grave e é levado a uma unidade de emergência do SUS.
- Assinale a alternativa correta.
- (A) Ele deve ser atendido e acompanhado necessariamente em uma unidade perto da empresa onde trabalha.
  - (B) Ele só pode ser acompanhado perto de sua residência, caso seja devidamente registrado em carteira profissional.
  - (C) Ele só pode ser atendido pelo SUS caso não tenha convênio médico.
  - (D) Acidentados do trabalho só podem ser atendidos em serviços de saúde específicos.
  - (E) Ele deve, preferencialmente, ser acompanhado por um serviço próximo de sua residência.
38. Paciente é acompanhado em uma unidade de saúde do SUS por vários anos. Em um determinado momento, solicita cópia de seu prontuário.
- Em relação ao caso, pode-se afirmar que
- (A) a cópia do prontuário só pode ser entregue a um médico.
  - (B) o paciente deve receber a cópia de seu prontuário.
  - (C) a unidade de saúde só pode entregar cópia do prontuário se houver um compromisso do paciente em não utilizá-lo para processos judiciais.
  - (D) o paciente tem direito a uma cópia do prontuário somente se não estiver incapacitado para o trabalho.
  - (E) a cópia do prontuário não deve ser fornecida se o paciente tiver uma doença grave.

39. Uma empresa é autuada pela vigilância sanitária por apresentar condições de trabalho inadequadas. O sindicato dos trabalhadores requer relatório técnico sobre a situação da empresa.
- Pode-se afirmar que
- (A) é previsto em lei que o sindicato dos trabalhadores tenha acesso aos resultados de fiscalizações, avaliações ambientais e exames de saúde, respeitados os preceitos da ética profissional.
  - (B) o relatório técnico só deve ser entregue ao sindicato dos trabalhadores caso este se comprometa a não utilizá-lo em processos judiciais.
  - (C) as informações só podem ser repassadas caso a empresa concorde formalmente.
  - (D) como se trata de informações sigilosas, o relatório técnico não pode ser entregue ao sindicato dos trabalhadores.
  - (E) o relatório técnico pode ser entregue ao sindicato desde que haja concordância do Ministério da Saúde.
40. Segundo a Lei n.º 8.080/90, o SUS é constituído por
- (A) serviços de saúde próprios, exclusivamente.
  - (B) serviços de saúde próprios e entidades filantrópicas, exclusivamente.
  - (C) ações e serviços de saúde, prestados exclusivamente por órgãos de saúde estaduais.
  - (D) ações e serviços de saúde, prestados por órgãos e instituições públicas federais, estaduais e municipais, da administração direta e indireta e das fundações mantidas pelo Poder Público.
  - (E) serviços de saúde próprios e organizações sociais, exclusivamente.
41. A Política Nacional de Humanização pressupõe, entre outras coisas,
- (A) visita aberta, cujo objetivo é ampliar o acesso dos visitantes às unidades de internação, de forma a garantir o elo entre o paciente, sua rede social e os diversos serviços da rede de saúde.
  - (B) o direito de acompanhante para o paciente internado, para que ele ajude os profissionais do hospital a prestarem cuidados adequados.
  - (C) o direito de acompanhante para o paciente internado, desde que seja pai/mãe ou filho.
  - (D) a visita aberta, que consiste no acesso de qualquer morador da região em que se situa o hospital, desde que seja aos pacientes internados por mais de 2 meses.
  - (E) o acompanhante no parto, que deve ser necessariamente o marido ou a mãe da gestante, e que só não pode entrar na sala do parto.
42. Diante do abortamento, o profissional de saúde
- (A) deve comunicar imediatamente o fato à autoridade policial, pois do ponto de vista legal, trata-se de crime.
  - (B) não pode comunicar à autoridade policial, salvo para proteção da usuária e com o seu consentimento.
  - (C) só deve comunicar o fato à autoridade policial se houver evidências de que foi um ato provocado.
  - (D) que não comunicar o fato à autoridade policial responde legalmente na condição de cúmplice.
  - (E) não pode comunicar o fato à autoridade policial, salvo no caso em que a usuária tiver menos de 18 anos.
43. Paciente recusa-se à realização de um procedimento por motivos religiosos. Neste caso,
- (A) o paciente deve imediatamente assinar um documento que isente a equipe de saúde da responsabilidade de uma piora clínica.
  - (B) o médico deve exercer sua autoridade sanitária e submeter o paciente ao procedimento necessário de qualquer forma.
  - (C) deve-se transferir o paciente de hospital.
  - (D) deve-se investir em um processo de negociação junto ao paciente com o objetivo de realizar o procedimento necessário, respeitando a opção religiosa.
  - (E) a equipe de saúde deve impor o procedimento, pois o importante é salvar a vida do paciente.
44. Entre os benefícios do cartão SUS ao usuário, estão
- (A) a identificação imediata e maior agilidade no atendimento e marcação de exames e consultas.
  - (B) a obtenção de prioridade no atendimento e mais agilidade na marcação de consultas e exames.
  - (C) o acesso aos serviços e ações de saúde e a identificação imediata.
  - (D) o acesso aos serviços e ações de saúde, a obtenção de prioridade no atendimento e a garantia de um atendimento integral.
  - (E) o acesso às reuniões do conselho de saúde do município e a agilidade na marcação de consultas e exames.



**P R E F E I T U R A D E**  
**GUARULHOS**

CONCURSO PÚBLICO

01.11.2009

**ATENDENTE SUS**

1 - E	2 - D	3 - B	4 - C	5 - A	6 - C	7 - B	8 - A	9 - D	10 - E
11 - C	12 - B	13 - D	14 - B	15 - A	16 - D	17 - E	18 - C	19 - D	20 - E
21 - B	22 - E	23 - C	24 - A	25 - A	26 - E	27 - B	28 - C	29 - D	30 - C
31 - E	32 - B	33 - D	34 - B	35 - C	36 - E	37 - E	38 - B	39 - A	40 - D
41 - A	42 - B	43 - D	44 - A						